

# Penerapan Model RCCDE untuk Meningkatkan Hasil Belajar Siswa Pada Materi Interaksi Makhluk Hidup dengan Lingkungan

<sup>1</sup>Anita Wulandari, <sup>2</sup>Siti Roudlotul Hikamah, <sup>3</sup>Umi Nurjanah

<sup>1,2,3</sup>Universitas Islam Jember

<sup>1</sup>anitawulandari870@gmail.com, <sup>2</sup>sitihikamah@yahoo.com, <sup>3</sup>Kholidumi@gmail.com

## ABSTRAK

Model pembelajaran adalah seluruh rangkaian penyajian materi ajar yang meliputi segala aspek sebelum dan sesudah pembelajaran. Masalah dalam penelitian ini hasil belajar siswa rendah dan kurang bersemangat dalam proses pembelajaran, dimana nilai hasil belajar siswa masih banyak yang di bawah KKM. Jenis penelitian ini menggunakan PTK, dengan pengumpulan data kuantitatif berupa tes hasil belajar siswa dan data kualitatif diperoleh hasil wawancara dan data dokumentasi siswa. Dengan subyek penelitian 23 siswa. Berdasarkan hasil penelitian tersebut rata-rata nilai kognitif siswa pada siklus I adalah 73. Pada siklus II diperoleh rata-rata nilai kognitif siswa 82 maka terjadi peningkatan sejumlah 9%. Maka penerapan model pembelajaran RCCDE dapat meningkatkan hasil belajar siswa pada materi interaksi makhluk hidup dengan lingkungan sehingga dapat membantu dalam proses pembelajaran siswa.

**Kata Kunci:** Model RCCDE, Hasil belajar, Interaksi makhluk hidup dengan lingkungan

## ABSTRACT

*Learning model is a whole series of teaching material presentation which includes all aspects before and after learning. The problem in this study is that student learning outcomes are still low and lacking enthusiasm in the learning process, where the value of student learning outcomes is still much below the KKM. This type of research uses PTK, with a quantitative data collection in the form of student learning outcomes tests and qualitative data obtained from interviews and student documentation data. With 23 students as research subjects. Based on the results of this study, the average cognitive score of student in cycle I was 73. In the first cycle the average cognitive score of students II was 82, so there was an increase of 9%. So the application of the RCCDE learning model can improve students learning outcomes in the material of interaction of living things with the environment so that it can help in the student learning process.*

**Keywords:** RCCDE Model, Learning outcomes, The interaction of living things with the environment

## I. PENDAHULUAN

Pendidikan merupakan suatu hal penting untuk menuntut sistem pendidikan nasional dikembangkan dan disesuaikan dengan kebutuhan. Pada Kurikulum 2013, terdapat empat fokus pengembangan kurikulum yang salah satunya adalah mengenai standar penilaian pendidikan. Kedudukan

penilaian sangat penting bagi keberhasilan melaksanakan pembelajaran (Siswono, 2002). Kedudukan penilaian sangat penting bagi keberhasilan melaksanakan pembelajaran. Dalam setiap pembelajaran perlu diadakan suatu penilaian untuk mengetahui bagaimana hasil belajar siswa dari proses pembelajaran yang dilakukan. Proses pembelajaran yang maksimal dapat

terwujud apabila digunakan model pembelajaran yang tepat dalam mencapai tujuan. Model pembelajaran yang sesuai dengan karakteristik pembelajaran IPA adalah pembelajaran yang membuat peserta didik berperan aktif dalam proses belajar dan guru sebagai pendamping sehingga peserta didik diberikan kesempatan untuk mandiri dalam proses belajar sehingga dapat melatih kemampuan berpikir baik secara logis maupun objektif untuk memecahkan masalah sesuai dengan instruksi guru (Hamalik, 2010).

Berdasarkan hasil dari wawancara terhadap guru IPA kelas VII di SMP Plus Ash-Sholihin, ditemukan permasalahan proses pembelajaran IPA, hasil belajar siswa yang dicapai masih rendah dan kurang bersemangat dalam proses pembelajaran, pada nilai KKM IPA yaitu 70. Terdapat data yang diperoleh siswa di atas KKM hanya 5 siswa sedangkan 18 siswa masih memperoleh dibawah KKM.

Salah satu untuk mengatasi pada pemecahan permasalahan pada hasil belajar siswa dalam pembelajaran yang tepat dalam proses pembelajaran agar materi yang disampaikan pada siswa dapat diterima dengan baik. Sehingga adapun salah satu model yang diterapkan dalam pembelajaran adalah model pembelajaran *Reading Concept Map Connection Discussion Evaluation* (RCCDE) pada materi interaksi makhluk hidup dengan lingkungan, agar dapat membantu siswa dalam meningkatkan hasil belajarnya.

## II. METODE PENELITIAN

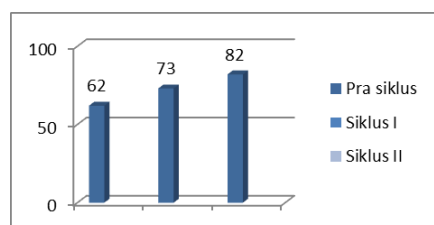
Jenis penelitian ini menggunakan Penelitian Tindakan Kelas (PTK) yang

dilakukan di kelas VII SMP Plus Ash Sholihin yang berjumlah 23 siswa, Kecamatan Mumbulsari Tahun pelajaran 2019/2020. Penelitian ini dirancang menjadi 2 siklus, di mana pada setiap siklusnya meliputi langkah-langkah perencanaan, pelaksanaan, observasi dan pengumpulan data, dan refleksi. Setelah mengetahui keberhasilan dan hambatan dari pelaksanaan untuk siklus pertama, maka peneliti menentukan rancangan dan evaluasi pembelajaran dari siklus pertama untuk proses penelitian di siklus kedua. Sehingga dari penelitian dari siklus dua yaitu untuk lebih meyakinkan dan mengembangkan penelitian pada siklus pertama. Selanjutnya proses pelaksanaan tindakan kedua sama dengan pelaksanaan di siklus pertama. Metode pengumpulan data diperoleh dari hasil tes objektif dan dokumentasi. Tes objektif di gunakan dengan tujuan untuk mengetahui hasil belajar siswa selama proses pembelajaran dalam penerapan model pembelajaran RCCDE.

## III. PEMBAHASAN

Hasil belajar merupakan kemampuan yang dimiliki siswa setelah menerima pembelajaran dan hasil tersebut dapat digunakan oleh guru sebagai ukuran atau kriteria dalam mencapai tujuan pembelajaran. Berdasarkan analisis data tersebut bahwa hasil belajar yang diperoleh peneliti dari hasil evaluasi berupa soal post tes siswa, dapat diketahui bahwa hasil belajar siswa terjadi peningkatan. Sehingga dampak sangat baik dalam meningkatkan hasil belajar di dalam kelas dengan menggunakan penerapan model pembelajaran RCCDE untuk meningkatkan hasil belajar siswa

pada materi interaksi makhluk hidup dengan lingkungan, yang dapat dilihat dengan pengukur perbedaan nilai rata-rata siklus 1 dan Siklus II, perbandingan hasil belajar siswa melalui pembelajaran dengan model pembelajaran RCCDE dengan media charta. Dapat dilihat dari pada Gambar I berikut ini.



Gambar 1 Grafik Perbandingan Hasil Belajar Siswa.

Berdasarkan hasil data grafik tersebut di atas, dapat diketahui bahwa pada kegiatan pembelajaran pada kegiatan pra siklus yang datanya didapatkan oleh peneliti dari guru mata pelajaran IPA Terpadu, dapat diketahui bahwa masih banyak siswa yang hasil belajar belum tuntas, yaitu 18 dari 23 siswa, dengan nilai ketuntasan rata-rata hasil belajar siswa mencapai 62 sedangkan nilai ketuntasan klasikal hasil belajar pada pra siklus mencapai 30% sehingga hasil belajar siswa yang dicapai masih rendah di bawah KKM.

Berdasarkan hasil grafik data di atas analisis dari hasil penelitian pada penerapan model pembelajaran RCCDE pada siklus I dan siklus II, ini terdapat nilai ketuntasan rata-rata hasil belajar siswa mencapai 73 sedangkan nilai ketuntasan klasikal hasil belajar siswa pada siklus I mencapai 78%. Pada siklus II diperoleh data nilai rata-rata hasil belajar siswa mencapai 82 sehingga nilai ketuntasan klasikal hasil belajar siswa mencapai 91%, sehingga dapat dikatakan penerapan

model pembelajaran RCCDE dapat meningkatkan hasil belajar siswa di kelas VII SMP Plus Ash-Sholihin.

Berdasarkan penelitian sebelumnya yang dilakukan oleh (Soleha, 2019) bahwa penggunaan model pembelajaran RCCDE di kelas VIII MTs Nurul Ali sebagai model pembelajaran IPA dapat berpengaruh terhadap meningkatkan pemikiran kritis dalam hasil belajar siswa, hal ini juga dikatakan lebih kongkret melalui pemahaman secara langsung sehingga dapat memberikan efek atau pengaruh yang nyata terhadap siswa khususnya pada saat pembelajaran berlangsung. Adapun penelitian sebelumnya yang dilakukan oleh (Laili, 2019) dapat dikatakan bahwa pengaruh penggunaan model pembelajaran RCCDE terhadap hasil belajar siswa dan aktifitas belajar siswa di kelas VII MTs Al-Hidayah Karang Silo. Sehingga dapat dikatakan bahwa model pembelajaran RCCDE salah satu metode yang dapat meningkatkan aktifitas belajar siswa, oleh karena itu siswa dituntut aktif dan ikut berpartisipasi dalam kegiatan belajar mengajar. Karena proses pembelajaran ini lebih menarik sehingga siswa lebih memahami konsep materi pembelajaran. Berdasarkan hasil penelitian sebelumnya yang dilakukan oleh (Unay, 2019) bahwa pengaruh model pembelajaran RCCDE terhadap hasil belajar siswa pada materi sistem ekskresi manusia di kelas VIII MTs Nurul Ali, sehingga dapat disimpulkan bahwa ada pengaruh yang sangat baik kepada siswa terhadap model pembelajaran RCCDE yang dapat membuat peningkatan hasil belajar siswa selama proses pembelajaran berlangsung.

Berdasarkan uraian di atas dapat disimpulkan bahwa penerapan model pembelajaran RCCDE dapat meningkatkan hasil belajar kognitif siswa pada materi interaksi makhluk hidup dengan lingkungan.

#### IV. KESIMPULAN

Berdasarkan hasil penelitian dari analisis data dan pembahasan maka yang telah diuraikan, dapat diperoleh kesimpulan bahwa pelaksanaan penelitian menggunakan penerapan model pembelajaran RCCDE, untuk meningkatkan hasil belajar siswa pada materi interaksi makhluk hidup dengan lingkungannya. Hal tersebut dapat dilihat dari presentase ketuntasan hasil belajar siswa yaitu pada pra siklus 30% pada pelaksanaan siklus I perolehan rata-rata hasil belajar 73 dan ketuntasan klasikal mencapai 78% dan siklus II perolehan rata-rata hasil belajar mencapai 82 dan ketuntasan klasikal mencapai 91%.

#### DAFTAR PUSTAKA

Hamalik, Oemar. 2010. *Media Pendidikan*, Bandung: Penerbit Alumni.

Laili, Fusilatul A, *et al.* 2019. □*Pengaruh Model Pembelajaran RCCDE Terhadap Hasil Belajar Siswa pada Sistem Pernafasan di MTs Al-Hidayah*□. *Jurnal Bioshell*. . Vol. 08. No. 01: 471-476

<http://ejurnal.ujj.ac.id/index.php/BI/O/article/view/671>. Vol. 08 No. 01 April 2019

Siswono, T. 2002. *Penilaian Auntenik dalam Pembelajaran Kontekstual*. *Jurnal Ilmu Pengetahuan Alam dan Pembelajaran*: 51-57.

Soleha, Arifatus, *et al.* 2019. □*Pengaruh Model Pembelajaran RCCDE Terhadap Berfikir Kritis pada Materi Pencemaran Air*□. *Jurnal Bioshell*. . Vol. 08. No. 01: 459-463

<http://ejurnal.ujj.ac.id/index.php/BI/O/article/view/664>. Vol. 08 No. 01: Mei 2019

Unay, Fiska B, *et al.* 2019. □*Pengaruh Model Pembelajaran Berbasis RCCDE Terhadap Hasil Belajar Siswa pada Sistem Ekskresi Manusia di Kelas MTs Al-Hidayah*□. *Jurnal Bioshell*. Vol. 08. No. 01: 464-470

<http://ejurnal.ujj.ac.id/index.php/BI/O/article/view/670>. Vol. 08 No. 01 April 2019